

## **IL PIANO DI EVACUAZIONE**

Il piano di evacuazione è uno strumento operativo, specifico per ogni scuola, attraverso il quale possono essere studiate e pianificate le operazioni da compiere in caso di emergenza, al fine di consentire un esodo ordinato e sicuro di tutti gli occupanti di un edificio.

### **I rischi**

La possibilità che si verifichi una situazione di pericolo che renda necessaria l'evacuazione dell'intera popolazione scolastica, o di una parte di essa, dall'edificio scolastico e dagli spazi limitrofi può manifestarsi per le cause più disparate.

Gli incidenti che potrebbero richiedere l'evacuazione parziale o totale di un edificio sono:

- incendi che si sviluppano all'interno dell'edificio scolastico (magazzini, laboratori, centrali termiche, biblioteche o locali in cui sia presente un potenziale rischio d'incendio);
- incendi che si sviluppano nelle vicinanze della scuola e che potrebbero interessare l'edificio scolastico;
- terremoto;
- inondazione, alluvione;
- crolli dovuti a cedimenti strutturali della scuola o di edifici contigui;
- avviso o sospetto della presenza di ordigni esplosivi;
- inquinamenti dovuti a cause esterne, se viene accertata da parte delle autorità competenti la necessità di uscire dall'edificio;
- ogni altra causa che venga ritenuta pericolosa dal Capo d'Istituto.

### **Assegnazione di incarichi agli allievi (a cura dei docenti)**

In ogni classe dovranno essere individuati alcuni ragazzi a cui attribuire le seguenti mansioni:

- 2 ragazzi apri-fila, con il compito di aprire le porte e guidare i compagni verso la zona di raccolta;
- 2 ragazzi serra-fila, con il compito di assistere eventuali compagni in difficoltà e chiudere la porta dell'aula dopo aver controllato che nessuno sia rimasto indietro;
- 2 ragazzi con il compito di aiutare i disabili ad abbandonare l'aula ed a raggiungere il punto di raccolta.

Tali incarichi vanno sempre assegnati ed eseguiti sotto la diretta sorveglianza dell'insegnante.

### **Modalità di evacuazione**

Appena avvertito l'ordine di evacuazione le persone presenti nell'edificio dovranno immediatamente seguirlo, mantenendo, per quanto possibile, la massima calma.

Per garantire una certa libertà nei movimenti è necessario lasciare sul posto tutti gli oggetti ingombranti e fermarsi a prendere, se a portata di mano, un indumento per proteggersi dal freddo.

L'insegnante prenderà il registro di classe e coordinerà le operazioni di evacuazione, intervenendo dove necessario.

Gli studenti dall'aula, al seguito dei compagni apri-fila, in fila indiana e tenendosi per mano, o appoggiando la mano sulla spalla del compagno che sta avanti; un tale comportamento, oltre ad impedire che eventuali alunni spaventati possano prendere la direzione sbagliata o mettersi a correre, contribuisce ad infondere coraggio.

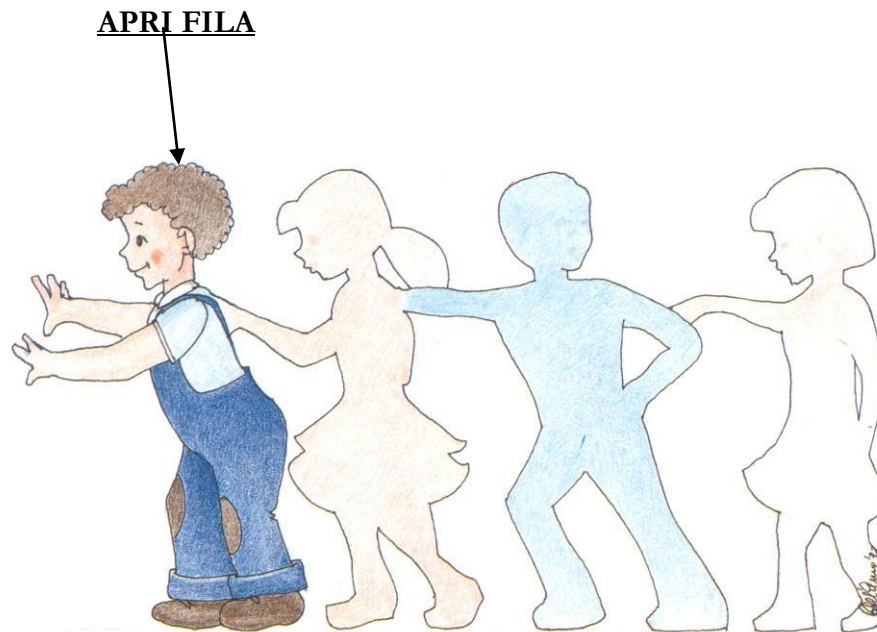


Figura n° 1

Prima di imboccare il corridoio verso l'uscita assegnata o il vano scale l'apri-fila accerterà che sia completo il passaggio delle classi secondo le precedenze stabilite dal piano.

### **Cartografica: simbologia grafica**

Per identificare le uscite di sicurezza, gli idranti gli estintori è consigliabile utilizzare la simbologia grafica prevista dal TUSL, per cui si riporta per presa visione alcuni dei simboli che in una struttura scolastica di solito è presente:



Figura n°2

### **Istruzioni di sicurezza**

Alla diramazione dell'allarme:

- Mantieni la calma
- Interrompi immediatamente ogni attività
- Lascia tutto l'equipaggiamento
- Incolonnati dietro .....(comunicare i nomi degli apri-fila)
- Non spingere, non gridare e non correre
- Segui le vie di fuga indicate
- Raggiungi la zona di raccolta assegnata
- Mantieni la calma

### NORME DI COMPORTAMENTO IN CASO DI TERREMOTO

- Mantieni la calma
- Non precipitarti fuori
- Resta in classe e riparati sotto il banco, sotto l'architrave della porta o vicino ai muri portanti
- Allontanati dalle finestre, porte con vetri, armadi
- Se sei nei corridoi o nel vano della scala rientra nella tua classe o in quella più vicina
- Dopo il terremoto all'ordine di evacuazione abbandona l'edificio e ricongiungiti con gli altri compagni nella zona di raccolta assegnata

### NORME DI COMPORTAMENTO IN CASO DI INCENDIO

Mantieni la calma

- Se l'incendio si è sviluppato in classe esci subito chiudendo la porta
- Se l'incendio è fuori dalla tua classe ed il fumo rende impraticabili le scale e i corridoi chiudi bene la porta e cerca di sigillare le fessure con panni possibilmente bagnati
- Apri la finestra, senza esporti troppo, chiedi soccorso
- Se il fumo non ti fa respirare filtra l'aria attraverso un fazzoletto, meglio se bagnato, e sdraiati sul pavimento (il fumo tende a salire)

### PROCEDURE OPERATIVE

All'interno dell'edificio scolastico ogni presente (personale docente, non docente ed allievi) dovrà comportarsi ed operare per garantire a se stesso ed agli altri un sicuro sfollamento in caso di emergenza.

#### Il personale docente

Dovrà:

- informare gli allievi sulla necessità di una disciplina osservanza delle procedure indicate nel piano al fine di assicurare l'incolumità a se stessi ed agli altri;

- illustrare periodicamente il piano di evacuazione e tenere lezioni teorico pratiche sulle problematiche derivanti dall'instaurarsi di una situazione di emergenza nell'ambito dell'edificio scolastico (figura n° 3);

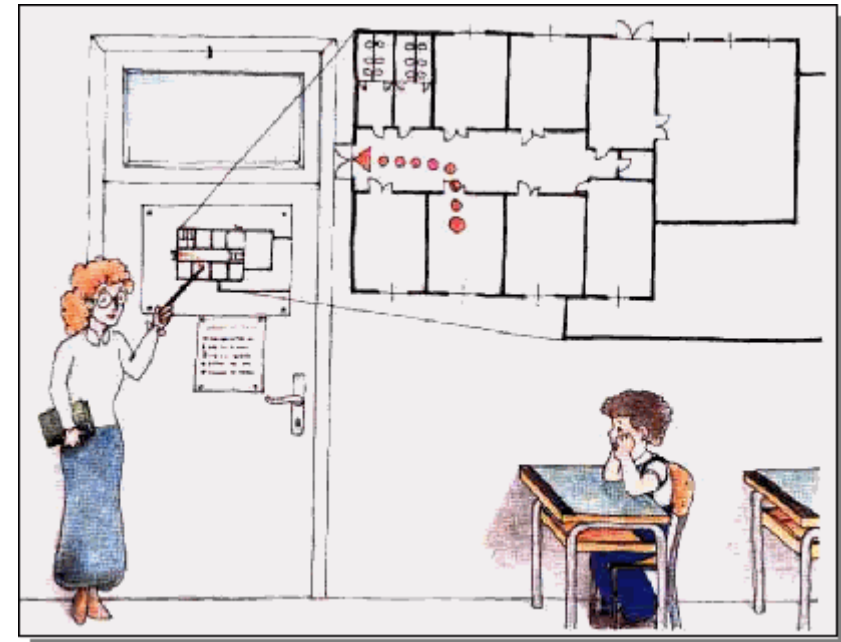


Figura n° 3

- Intervenire prontamente laddove si dovessero determinare situazioni critiche dovute a condizioni di panico;
- Controllare che gli allievi apra e serra-fila eseguano correttamente i compiti;
- In caso di evacuazione dovranno portare con sé il registro di classe per effettuare un controllo delle presenze ad evacuazione avvenuta.

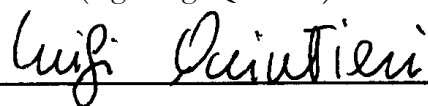
## Gli allievi

Dovranno adottare il seguente comportamento non appena avvertito il segnale di allarme:

- interrompere immediatamente ogni attività;
- mantenere l'ordine e l'unità della classe durante e dopo l'esodo;
- tralasciare il recupero di oggetti personali (libri, cartelle, etc.);
- disporsi in file evitando il vociare confuso, grida e richiami (la fila sarà aperta dai due compagni designati come apri e serra-fila);
- rimanere collegati tra loro seguendo le modalità illustrate nella figura 1;
- seguire le indicazioni dell'insegnante che accompagnerà la classe per assicurare il rispetto delle precedenza;
- camminare in modo sollecito, senza soste non preordinate e senza spingere i compagni;
- collaborare con l'insegnante per controllare le presenze dei compagni prima e dopo lo sfollamento;
- attenersi strettamente a quanto ordinato dall'insegnante nel caso che si verificano contrattempi che richiedono una improvvisa modificazione delle indicazioni del piano.

IL R.S.P.P. DESIGNATO A.S. 16/17

(ing. Luigi Quintieri)

  
\_\_\_\_\_

IL DIRIGENTE SCOLASTICO  
(prof.ssa Margherita PRIMAVERA)